

Vissir þú: að á árinu 2022 var alls um 331 milljónum varið í viðhald skóla.

Vissir þú: að á árinu 2022 var varið um 52 milljónum í að bæta aðgengismál fatlaðra í skólum.

HAFNARFJARÐARBÆR

Skólar

Viðhald fasteigna Ársskýrsla 2022

Vissir þú: að á árinu 2022 var varið um 18 milljónum í að bæta hljóðvist í skólum.

Vissir þú: að á árinu 2022 var varið um 42 milljónum í að laga skólalóðir.

Vissir þú: að á árinu 2022 var varið um 34 milljónum í að bæta loftræstingu í skólum.

Vissir þú: að á árinu 2022 var varið um 20 milljónum í að bæta aðstöðu hjólréiðafólks í skólum.

EFNISYFIRLIT

INNGANGUR.....	4
Áslandsskóli – færanlegar kennslustofur.....	6
Engidalsskóli.....	8
Hraunvallaskóli.....	13
Hvaleyrarskóli.....	18
Lækjarskóli.....	21
Lækjarskóli - íþróttahús.....	24
Menntasetrið.....	26
Setbergsskóli.....	29
Setbergsskóli - íþróttahús.....	32
Skarðshlíðarskóli.....	34
Tónkvísl.....	36
Tónlistarskóli.....	38
Víðistaðaskóli.....	40
Víðistaðaskóli - íþróttahús.....	44
Öldutúnsskóli.....	46

INNGANGUR

Skýrslan var unnin haustið 2022 og er samantekt (stöðumat) yfir viðhaldspörf fyrir skólamannvirki Hafnarfjarðarbæjar. Ekki er í stöðumatinu reiknað með verðlags- eða vísitölubreytingum fyrir komandi ár, sem og er ekki gert ráð fyrir ófyrirséðum kostnaði vegna aukinna skemmda á eignum sem verður til vegna frekari frestunar á viðhaldi.

Gert er ráð fyrir að skýrslan veiti innsýn í viðhaldspörf sveitarfélagssins og verður þannig innlegg til fjárhagsáætlunargerðar fyrir bæinn og undirbúning framkvæmda.

Í fjárhagsáætlun fyrir árið 2022 var áætlað í viðhaldskostnað um 486 milljónir. Af þessum fjármunum voru áætlaðar ca. 146 milljónir til viðhalds skólamannvirkja (ca. 38 % alls fjármagns).

Á árinu 2022 var ráðist í rúmlega 606 viðhaldsverkefni í skólum og voru verkefni af mismunandi stærðargráðum. Um 191 aðilar (verktakar/kennitölur) tengjast viðhaldi skóla og leikskóla á árinu. Megin áhersla varðandi viðhaldsverkefni, hefur legið í verkefnum tengdum lekavandamálum og fyrirbyggjandi viðhaldsverkefnum. Á árinu 2022 hefur ennfremur verið lögð umtalsverð áhersla á að bæta og laga skólalóðir, bæta aðgengi fatlaðra, bæta loftgæði og hljóðvist svo nokkuð sé nefnt. Ef ekki er hugað að fyrirbyggjandi viðhaldi, sem og ráðast stax í viðgerðir á t.d. lekum, verður kostnaður við einstakar framkvæmdir oft margfalt dýrari en þörf er á. Meðal annars vegna þessa, þarf að taka kostnaðarmat framkvæmda, í skýrslunni, með ákveðnum fyrirvara.

Í skýrslunni eru upptalin brýnustu viðhaldsverkefni fyrir hverja eign. Upptalning verkefna í skýrslunni er ekki tæmandi og afar líklegt

að mörg ný verkefni koma upp í vetur og á komandi ári.

Óvissan í fjárbörf er því umtalsverð vegna framkvæmda á komandi ári. Gróft viðhaldsmat (fjárbörfin) fyrir skólamannvirki, næstu 3 ár, er metin um **1.300 milljónir**. Í þessa upphæð eru tekin stórt viðhaldsverk, s.s. Setbergsskóla og Öldutúnsskóla.

Hægt er að reikna raun viðhaldspörf fyrir allar eignir bæjarins í sögulegu samhengi. Uppsöfnuð viðhaldspörf frá 2008 gæti legið á bilinu 2- 2,5 milljörðum króna fyrir allar eignir bæjarins. Raunbörfin á viðhaldsfé er fundin með að nota 0,85% af fasteignamati

(% sem er í lægri kanti) eignar. Með að uppfæra viðhaldsfé m.t.t. byggingarvísitölu fæst þannig raunbörf á fjármagni í viðhald á ári fyrir eignasafnið. Fjárhagsáætlunir síðastliðinna ára að frádreginni raunbörf auk vísitölu sýnir heildarskortinn á fjármagni í viðhald. Í þeim tölunum er ekki tekið tillit til nýrra eigna sem hafa komið inn síðastliðin ár s.s.

Viðhaldsskipting næsta ár	2023
ÁSLANDSSKÓLI- FÆRANLEGAR KENNSLUSTOFUR	1.200.000
ENGIDALSSKÓLI	16.000.000
HRAUNVALLASKÓLI	17.000.000
HVALEYRARSKÓLI	18.000.000
LÆKJARSKÓLI	16.000.000
LÆKJARSKÓLI- ÍPRÓTTAHÚS	4.000.000
MENNTASETRIÐ	9.000.000
SETBERGSSKÓLI	16.000.000
SETBERGSSKÓLI- ÍPRÓTTAHÚS	2.000.000
SKARÐSHLÍÐARSKÓLI	10.000.000
TÓNKVÍSL	3.000.000
TÓNLISTARSKÓLI	6.000.000
VÍÐISTAÐASKÓLI	20.000.000
VÍÐISTAÐASKÓLI- ÍPRÓTTAHÚS	4.000.000
ÖLDUTÚNSSKÓLI	18.000.000
Samtals	160.200.000
<i>Taflan sýnir áætlað fjármagn deilt á einstaka skóla á árinu 2023</i>	



- 2014 bættist við Kaplakriki (fasteignamat viðbót um 2.000 milljónir).
- 2016 bættist við Leikskólinn Bjarkarvellir (fasteignamat viðbót um 650 milljónir).
- 2017 bættist við St. Jósefsspítali.
- 2017 bættist við Suðurgata 14 (Skattstofan).
- 2017 bættist við Keilir.
- 2018 bættist við Gúttó.
- 2018 bættist við Jólaborpið.
- 2018 bættist við Skarðshlíðarskóli og -leikskóli.
- 2019 bættist við stækkun á Hlíðarenda leikskóla
- 2019 bættist við Sólvangur gamli.
- 2019 bættist við Sólvangur nýi.
- 2019 bættist við Akstursíþróttafélag Hafnarfjarðar.
- 2019 bættist við Hnefaleikafélag Hafnarfjarðar.
- 2019 bættist við Bogfimifélagið.
- 2020 bættist við stækkun á Hvammi leikskóla
- 2020 bættist við Sveinssafn Krísuvík.
- 2021 bættist við stækkun á Smáralundi leikskóla
- 2021 bættist við stækkun á Öldutúnsskóla dagvistun barna
- 2022 bættist við stækkun á Hraunvalla leikskóla
- 2022 bættist við stækkun á Vesturkot leikskóli
- 2022 bættist við Tækniskólinn Flatahrauni 14.
- 2022 bættist við Sólvangsvegur 3
- 2022 bættist við stækkun á Hamravöllum leikskóla

Í skýrslunni er ákveðið er að vinna út frá þeirri forsendu að það fái um **534** milljónir króna í viðhaldsfé á árinu 2023 fyrir allar eignir bæjarins. Taflan hér að neðan sýnir áætlaða skiptingu þess fjármagns í eignahluta.

Áætlað fjármagn 2023	% skipting	Upphæð í Kr.
Skólar	30,0%	160.200.000
Leikskólar	20,0%	106.800.000
Sundlaugar/íþróttahús	20,0%	106.800.000
Annað húsnæði	15,0%	80.100.000
Ófyrirséð	15,0%	80.100.000
Samtals	100%	534.000.000

Í töflunni sést skipting fjármagns sem fer í viðhald á árinu 2023.

Umtalsverð áhersla er á viðhald skólabygginga á árinu 2023. Í skóla er áætlað að verja, í viðhaldsmál, um 30 % af fjármagninu alls um 160,2 milljónum. Að auki er áætlað að verja einhverju fjármagni í fjárfestingar í skóla og skólalóðir á árinu 2023.

Í skýrslunni er viðhaldsskipting, fyrir árið 2023, unnin í samvinnu við húsumsjónarmenn og skólástjórnendur. Ekki er gert ráð fyrir í viðhaldsáætlun nýjum verkefnum sem upp kunna að koma yfir veturinn. Fyrirhugaðar framkvæmdir og fjármagn geta þannig breyst, innan og milli stofnanna, ef forsendur breytast. Í skýrslunni eru fyrirhugaðar framkvæmdir á árinu 2023 merktar með rauðu lettri.

Áslandsskóli – færanlegar kennslustofur



Heildarviðhaldskostnaður	7 m.kr.
Bókhaldsnúmer	31-111-11011
Heimilisfang	Kríuás 1
Byggingarár	2012
Flatarmál	301 m ²
Fasteignamat	90.000.000
Tegund húsnæðis	Skóli

Viðhaldspörf fasteignar næstu ár.

Ástand húsnæðisins er á heildina litið gott en kominn er tími á almennt viðhald. Uppsafnaður viðhaldskostnaður vegna fyrirséðra viðgerða m.a. málun á húsnæði og viðhald á KSI velli er á næstu árum áætlaður um **4 milljónir** króna. Ef miðað er við um 1% viðhald af fasteignamati má gera ráð fyrir að kostnaður vegna ófyrirséðra viðgerða verði að auki ca. **1 milljónir** á ári. Samanlögð viðhaldspörf næstu 3 árin er því um **7 milljónir króna**. Stærstu kostnaðarþættir eru m.a. eftirfarandi:

Innanhúss:

- Endurmála vegg.

Utanhúss:

- Laga girðingu á KSI velli
- Laga tröppur við inngang.

Viðhaldsskipting næstu 3 ár		
2023	2024	2025
1.200.000	2.900.000	2.900.000

Framkvæmdir 2022.

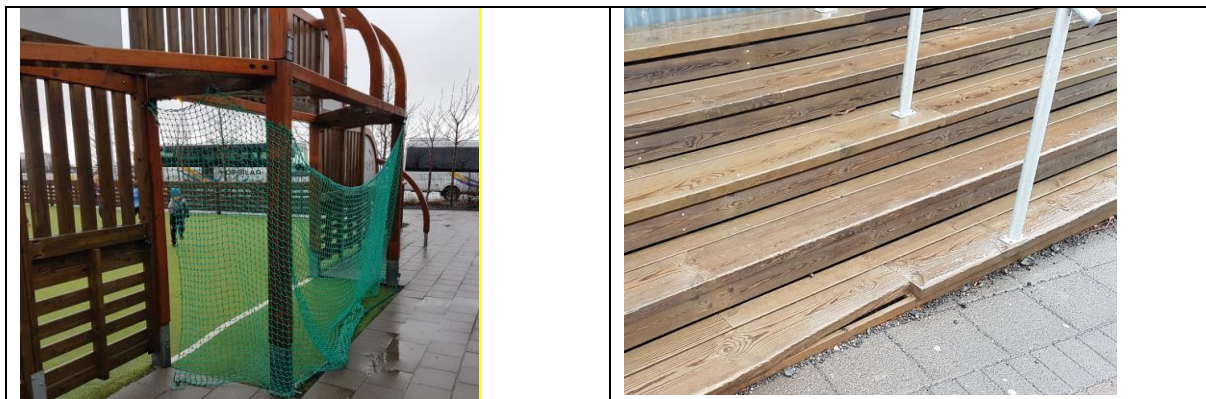
Á árinu 2022 var varið um 0,4 milljón í viðhald.

- Laga sig á skolplögn undir húsi, einangra lögn
- Mæla og panta gler, 2 rúður brotnar
- Skipta um 2 rúður
- Skipta um niðurfallsrör

Áætlað viðhald á árinu 2023

Á árinu 2023 er áætlað að verja um 1,2 milljónum í viðhald. Viðhaldsáætlun 2023 er merkt með rauðu í texta hér að framan.

Myndir af viðhaldsverkefnum:



Mynd. Komið er að alsherjar viðhaldi á KSI velli. Laga þarf timburþrep á færanlegu stofunum.

Engidalsskóli



Heildarviðhaldskostnaður	54 m.kr.
Bókhaldsnúmer	31-111-11004
Heimilisfang	Breiðvangur 42
Byggingaár	1979
Flatarmál	4790 m ²
Fasteignamat	1.247.300.000
Tegund húsnæðis	Skóli

Viðhaldspörf fasteignar næstu ár.

Ástand húsnæðisins er í sæmilegu standi. Uppsafnaður viðhaldskostnaður vegna fyrirséðra viðgerða á næstu árum er áætlaður um **15 milljónir** króna. Ef miðað er við um 1% viðhald af fasteignamati má gera ráð fyrir að kostnaður vegna ófyrirséðra viðgerða verði að auki ca. **13 milljónir** á ári. Samanlögð viðhaldspörf næstu 3 árin er því um **54 milljónir króna**. Stærstu kostnaðarþættir eru m.a. eftirfarandi:

Innanhúss:

- Endurmála þarf víða veggj skólans s.s. myndmenntastofu
- Laga flísar á veggjum á nokkrum salernum í skólanum.
- Stofa 18 mála, laga hljóðvist
- Yfirfara og endurnýja flísar og dúka.
- Skipta um glugga vestan megin
- Loftræsting í kennslustofur áframhald ásamt bæta hljóðvist og lýsingu
- Endurnýja salerni
- Bæta aðgengi fatlaðra/ skipta út hurðabúnaði
- Hússtjórnarkerfi
- Mála þak og laga leka

Utanhúss:

- Sprunguviðgerðir og endurmála steypa fleti á norðurhlið.
- Laga hleðslu við inngang, snjóbræðslu
- Setja upp ruslatunnugerði
- Yfirfara lóð, tæki og annað sem kemur uppá.



Viðhaldsskipting næstu 3 ár		
2023	2024	2025
16.000.000	19.000.000	19.000.000

Framkvæmdir 2022.

Á árinu 2022 var um 61,8 milljónum varið í ýmis verkefni í skólanum. Þar af fóru um 15,2 milljónir í bættu loftræstingu, um 5,2 milljónum var veitt í bætt aðgengi fatlaðra, um 3,3 milljónir fór í bættu hljóðvist, um 17,2 milljónir fóru í breytingar á lóð skólans og um 20,9 milljónir í aðrar breytingar og viðhaldsmál á húsnæðinu. Viðhaldsverkefni voru m.a.:

- Viðgerð á gólfdukk ofl
- Laga lýsingu á gangi niðri, setja upp neyðarljós fara yfir fasta póla. Skipta um tengla í stofu 6, fara yfir útilýsingu á lóð.
- Loftræstisýjur, EcoPleat Eco ePM1 55 490x592x48-F7(1004704), 2 stk
- Skipta um rúðu, útbúa karma og spjöld
- Laga niðurfall og ganga frá hellum
- Vinna við drenlagnir, brunn brunnlok og mynda lagnir
- Vinna við að hreinsa lögn út í skurð og mynda
- Settir upp 47 Kerfislampar 60x60 LED 4100lm á ganga í skólanum, spennir 37W ON/OFF. 10 stk Lampi 30x30 LED, 1 LED Útljós mm
- Laga útslátt á ljósastaurum úti
- Loftræsting verkfræðiþjónusta
- 2 stk nýjar rennihurðir, Álfontar sjálfvirkir til að bæta aðgengi fatlaðra
- Vinna við dælu í klóakbrunni á lóð
- Tollskjalagerð v. hjólagarðis
- Gámaleiga v. Flutnings
- Glerjaðir PVC gluggar 8 stk
- Loka fyrir ofn og mæla nýjan
- Hífa dælu upp úr brunni
- Ástandsskoðun
- Hönnun loftræstingar
- Mæla og panta glugga í kjallara, Setja hjól undir skápa, ná í útsog
- Setja upp nýja móðurklukku á skólann
- Hurðasegulhaldari 24VDC, skipta um og ná í efni
- Sprunguviðgerð á steypu sökkull / epoxy og sprautur
- Frágangur á Brunndælu stýring
- Verkfræðiþjónust Ástandsskoðun
- Loftræstihönnun
- Setja aðgangsstýrikerfi fyrir hurðar
- Viðgerðir á gólfdukk
- Hreing.4 stofur og vega Trend
- Aðgangslesari , stjórnstöð ofl
- Fjarlægja millivegg milli stofa
- Hljóðvist CM BURÐALEIÐARI /24 3600 mm ofl
- Loftræstihönnun
- Laga bilun vegna brunndælu, loftneti lokað
- Glerjaðir gluggar kjallari
- Glerjaðir PVC gluggar A hlið



- Glerjaðir PVC gluggar V hlið
- Undirbúa gluggaskipti og byrja á loftum í kjallara
- Setja í nýja glugga, Setja upp hljóðvistarplötur
- Hljóðvistarefni 196 m² RF TROPIC A 600X600X15
- 36 LED lampar 60x60 dimmanlegir og 12 stk ódimmanlegir mm
- UPPHENGI KLEMMMA 100MM
- Setja upp kerfisloft í stofur
- Loftræsting og háaloft
- Útskipting á brunakerfinu, Forritaði inn rásaheiti og tók saman gögn fyrri stjórnstöð.
- Efni, rör , rörafestingar, söðlar ofl
- Útkall, leki á lögn
- Vinna við snjóbræðslu og ofna
- Setja kerfisloft, múra , laga vegg, kitta glugga og setja áfellur
- Loftræstihönnun
- Malbikun Sleppistæði, Göngustígur
- Brunalokur loftræstikerfi
- Burðarlag í bílastæði
- Skipta um glugga
- Þrif vegna framkvæmda
- Kjarnaborun vegna loftræstingar
- Borgarhellur 30x30x6 gráar
- Mála kjallari undir leikskóla. Vinna vegna breytinga á stofum 6 og 8
- 4 stk Fúgusandur grár 0-2mm 15kg/poki
- 1,2 m² Garðhellur 15x30x6 gráar
- Trjáklippingar
- Kjarnaborun vegna loftræstingar
- Vinna við snjóbræðslu
- Tengja stýringar á rennihurðum og forrita, merkja rásanúmer inn á teikningar
- Loftræsting setja upp loftræstirör í loft
- Breytingar á ljósum í kjallara, endurnýjun á ljósum, taka niður lampa í kennslustofum v. Loftræstingar. Flytja brunaskynjara. Draga vír í töflur, skipta út liðum. Laga vegna götunar í plötu vegna kjarnaborunar. Lagfæringar á brunakerfi og rafmagni
- Malbika stígur við. Sleppistæði
- Loftræsting hönnun/ráðgjöf
- Topvex TR35-R-HWH 1 stk loftræstisamstæða
- Skipta út gluggum og gardínum
- 54 m af steiptum kant við bílastæði
- Stubbataeting
- Skipt um reimar í öllum blásurum í kjallarakerfi
- Skipta út 4 stk handlaugartækjum og laga /skipta um setur á WC
- Unnið við netlagnir í kjallara, Skipt um hausa á ljósastaurum, setja út og neyðarljós í kjallara, setja ljóskastara á vegg á leikskólalóð, stilla skólaklukku. 21 stk af götuljóskerjum með næturdimmingu
- Leggja regnvatnlögn í götu, malbika, skipta um jarðefni undir malbik, tyrping með stíg, setja niður brunna. Sögun á malbiki , laga snjóbræðslu, malbika, fjarlæja gróður, helluleggja mm
- Loftræstihönnun, loftinntök og frákast, kerfismynd teiknuð
- Lappset róla, Rubber seat 210cm /róluseta, Swing Frame high
- Flutningar á hjólagarðum

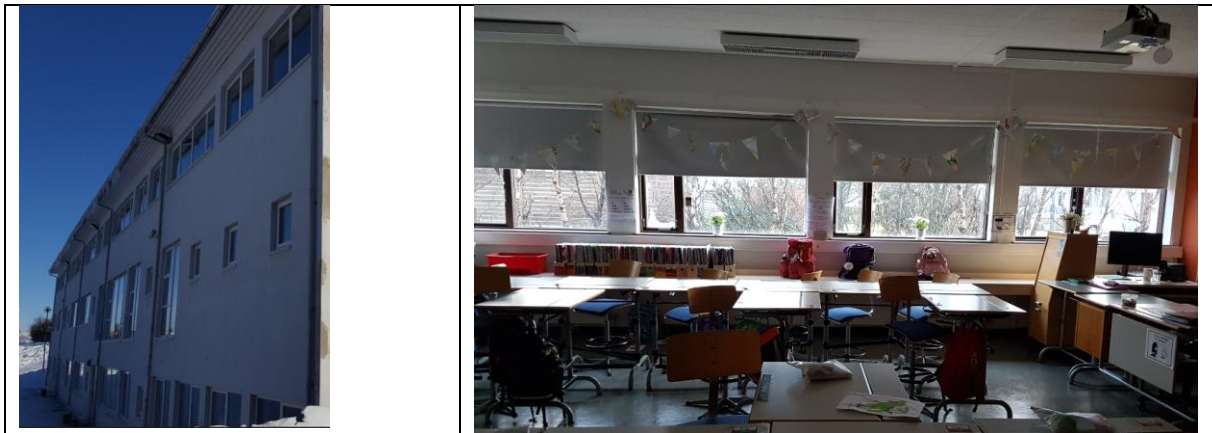


- Grafa fyrir hjólagerði
- Vinna við hjólagerði
- Pússningasandur - Golsandur 4,5 m³
- Gera klárt fyrir rólu og girðingu
- Jarðvegsframkvæmdir 0-8mm Brotinn sandur - ÍST EN 13242, 0-45mm Burðarlag - ÍST EN 13242
- Vegna girðingarvinnu, Steypa C-25/30-25 mm; úti, v/s<0,55
- City M loftræstitæki
- VS 0-8mm Brotinn sandur - ÍST EN 13242 og VS 0-19mm Reiðstígaefni - ÍST EN 13242
- Gólf undir loftræstikerfi hálofti og þétting á loftræstiopum
- Vinna við girðingu ofl
- Heiniken festinga v. Öryggisgirðinga 30 stk
- VS 0-19mm Reiðstígaefni - ÍST EN 13242
- Vinna við snjóbræðslu og ofna
- Vinna vegna loftræstisamstæðu, loftinntök, frákast og hljóðgildrur
- TÚNPÖKUR 105 m²
- Setja upp lampa í loftræstirými, , Skipta út gömlum út og neyðarljósum, laga útilýsingu á lóð

Áætlað viðhald á árinu 2023

Á árinu 2023 er áætlað að verja um 16 milljónum í viðhald. Viðhaldsáætlun 2023 er merkt með rauðu í texta hér að framan. Að auki er áætlað að verja einhverju fjármagni í fjárfestingar. Helstu fjárfestingaliðir er að bæta loftræstingu í skólanum og útbúa ruslagerði fyrir skólann.

Myndir af viðhaldsverkefnum:



Mynd. Múrviðgerðir og málun á NV hlið skólans. Skipta þarf út nokkrum gluggum



Mynd. Laga hljóðvist og skipta út gömlum ljósbúnaði og laga loftgæði í kennslustofum.



Mynd. Laga snjóbræðslu, hellulögn og mála ljósastaura

Hraunvallaskóli



Heildarviðhaldskostnaður	80 m.kr.
Bókhaldsnúmer	31-111-11016
Heimilisfang	Drekavellir 9
Byggingarár	2006-2011
Flatarmál	8836 m ²
Fasteignamat	1.958.810.000
Tegund húsnæðis	Skóli

Viðhaldspörf fasteignar næstu ár.

Ástand húsnæðisins er að verða nokkuð gott en á árinu var varið um **41 milljónum** í lagfæringar á skólanum. Á næsta ári er reiknað með að verja einhverjum fjárhæðum í áframhaldandi viðgerðir sem tengjast gluggakerfum en veturinn mun leiða í ljós hvernig til tókst. Uppsafnaður kostnaður vegna breytinga og viðgerða á næstu árum er áætlaður um **20 milljónir** króna. Ef miðað er við um 1% viðhald af fasteignamati má gera ráð fyrir að kostnaður vegna ófyrirséðra viðgerða verði að auki ca. **20 milljónir** á ári. Samanlögð viðhaldspörf næstu 3 árin er því um **80 milljónir króna**. Stærstu kostnaðarþættir eru m.a. eftirfarandi:

Innanhúss:

- **Víða þarf að mála innandyra.**
- Slípa og lakka parket á smíðastofu
- Slípa og lakka parket á göngum
- Laga leka með gluggum skv. áætlun
- Laga frárennsli frá ofni í eldhúsi.
- **Yfirfara og laga dúka og flísar.**
- **Laga leka frá niðurfalli sem liggur inni í húsi**

Utanhúss:

- Laga körfuboltavöll eftir flutning á húsum
- Merkja skólann
- Hjólaskýli á skólalóð
- Laga pollamyndun á malbiki og grasi
- **Laga leka með opnanlegum fögum og búrum**
- **Skipta um brotnar flísar utan á húsinu**



Viðhaldsskipting næstu 3 ár		
2023	2024	2025
17.000.000	31.500.000	31.500.000

Framkvæmdir 2022.

Á árinu 2022 var varið um **75,9 milljónum** í viðhald á skólanum, þar af fór um **14,7 milljón** í að laga lóð skólans, um **7 milljónir** fór í að laga þakdúk, um **6,9 milljónir** fór í bættu hljóðvist, um **4 milljónir** fór í að laga gluggakerfi og um **16,5 milljónir** í aðrar breytingar og viðhaldsmál á húsnæðinu. **Að auki** var ráðist í breytingar á Fléttuvöllum 3 fyrir um **26,8 milljónir** á árinu. Húsið var aðlagað að starfsemi fjölgreinaeildar sem var flutt frá Menntasetrinu sumarið 2022.

Viðhaldsverkefni voru m.a.:

- Fjarlægja hleðslugrjót
- Sækja sýjur, laga á lóð
- Malarkeyrsla
- 2 ljóskúplar á skólalóð, Mini Martin 21-52 W 730 NFC L35
- Loftræsting - Rafmagn Uppsetning, tengningar og útdráttur fyrir spjaldlokumótora, brunaúststöðvar, brunalokur ofl.FCLA -128 Brunastöð
- Viðgerð á hurðum, grindum ljósastaurar plattar í gólf
- Vinna forvarnasviðs SLH skv. meðfylgjandi
- 6 stk ljósbúnaður Mini Martin 21-52W 730 NFC L35
- Setja 2 niðurföll við göngustíg
- Ná í hurðar og karma, ísetning á nýjum hurðum ofl
- 8stk innihurðir með harðplasti
- Skipta út stjórnstöð og mótorkokum. CF-MC móðurstöð 10 útgangar 2 stk
- Vegna viðgerðar á þaki leki niðurfall
- Mynda gólfagnir og bora gat í gólf milli röra
- Eldþétt milli hólfa, leggja að reykskynjurum
- Laga athugasemdir v brunamála með Securitas. Skipta um 3 optiska reikskynjara analog ofl
- 100 stk RF KLEMMUR 15-20 MM
- Grófur úrg. frá framkvæmdum, 530 kg þakdúkur
- Þrif Vegna vatnstjóns vegna leka frá þaki
- JLG 460SJ spjót foktjón á þaki
- Leiga JLG 450AJ bómulyfta, 2 stk, foktjón á þaki
- Setja hurðapumpur á 6 hurðar, setja læsingar á hurðar, laga hurð í útistofum
- Fléttuvellir, arkitektavinna
- Foktjón þak, nýr dúkur 340 m2
- Laga leka með gluggum norðanverðu
- Flutningur á þakdrasli v foktjóns
- Setja veggjós á gang. GLSmLED 8W 3k E27, BAZAR mini veggjós E27 40W
- Skipta um bilaða hitanema og forrita þá. CF-RD hitastillir með skjá
- Lappset kastali
- Leiga JLG 1930ES rafm.skæralyfta
- Fléttuvellir arkitekt vinna
- Hljóðvist, ípróttahús, J prófíll hvítur 3050x25x40x13 mmVERTI Q WHITE A 2700X1200X40MM52 m2, Veggfesting fyrir T prófíl, CM BURÐALEIÐARI /24 3600 mm
- Malbikað hringum niðurföll
- Hljóðvistarefni, 104 m2 VERTI Q WHITE A 2700X1200X40MM
- Gluggaviðgerðir



- Setja plötur í íþróttahús, breyta afgreiðsluborði mm
- Akstur með hljóðvistarplötur
- Skipta út nemum í gólfhitakerfi, auka fjölgun rása í brunakerfið, setja upp skynjara og brunaseriur leggja lagnir veggana viðbóta brunakerfis
- BRETTASKINNA HG 8X25MM HEITGALV ofl
- Hellulögn á lóð
- HNOÐ BULB-TITE W4 RAL 9010 100 stk
- Viðgerð á gluggum
- J prófíll hvítur 3050x25x40x13 mm
- Hönnun fjölgreinaeild
- Klæða vegg í íþróttahúsi Hljóðvist
- Hljóðvist íþróttahús Veggfesting fyrir T prófíl
- Útsláttur á grein , skipta um Var
- Bekkur járn
- Tenging á brunalokum, spjaldlokum,
- Kaup á þéttiborðum og plastfestingum frá Danmörku
- Laga brunakerfi
- Viðgerðir á gólfdukk
- Eldvarnarhurðir og þakkantur, Blikksmiður
- Úttektir SLH
- Fara yfir bjöllurásir hvar þær liggja og að skipuleggja viðbótarbjöllur
- Bekkir á lóð
- HANDBOLT/fótbolta net STK. 80/100, NET FYRIR 312544 1X1,5M STK
- Skipt um rúðu
- Leiga JLG 460SJ spjót
- Þak, Efni PVC bætur, blikk ofl
- Fjölgreinaeild Aðaluppdrættir, Samskipti við brunahönnuð
- Laga glugga
- Laga brunamál, skipta um hurðasegla, setja þrýstirofa, sírenur, laga greinatöflu, Waco grindur, spennar Rafhlöður ofl
- Viðgerð á hringstiga flóttaleið úti
- Vinna við varmaskipti
- Lappset róla og setur
- Laga stýrikerfi /stjórnkerfi
- Fléttuvellir vinna smíða breyting á húsnæði
- Laga flísar í íþróttahúsi
- Setja haus á útilýsingu við leikskóla, laga yfirlitsmynd og lagfæra brunakerfi
- Sandur vegna endurnýjunar á kastala
- Fléttuvellir, aftengja brunakerfi, opna og breyta lúguopnun
- Fléttuvellir, rífa niður lagnir og vaska, vinna við ofnalagnir, mynda affall ofl
- Fléttuvellir 3 mynda frárennslisrör frá mælagrind og staðsetja
- Setja niður kastala og 112 m² gúmmíhellulögn
- Galvanhúðun á bekk
- Gúmmíborðar í opnanleg fög
- Brunahönnun , Fléttuvellir
- innbrotakerfi , Fléttuvellir
- Vinna arkitekts
- Mála gömlu tónmenntastofu, nýja tónmenntastofu og geymslu inn af sal



- Reyklúgur og neyðarútgangar, útilýsing við leikskóla settir hausar á staura
- Setja upp inniveggi
- Hljóðvistarefni
- Vinna við að mynda rör í hitaveituharbergi.
- Hljóðvistarefni, RF TROPIC A 600X600X15 184 m²
- RF TROPIC A 600X600X15 hljóðvist 219 m²
- Setja upp milliveggi og fjarlægja gamla veggi
- Skipt um 3 brotnar rúður
- Neyðarrafhlöður og brunastöð
- Teikna brunateikningar setja vasa vegna teikninga á vegg
- Ristar rör ofl, vinna við niðurfall í þvottahúsi
- Leiktæki bekkir og laga KSI völl
- Setja upp innihurðir, og innréttingar, gerefti ofl
- Setja hljóðvist í loft, laga og setja í hurðar, setja upp innréttingar
- Zinkhúðun 2 bekkir
- Hljóðvistarefni 35 m², RF TROPIC A 600X600X15
- Málning leiktæki Flügger 04 Wood Tex Opaque þekjandi stofn 4_2,8 L
- Uppþvottavél 60cm hvít, 2 stk Blástursofn til innbyggingar, Kæliskápur 186cm hvítur, Frystiskápur 85cm, 2 stk Keramik helluborð 60cm
- Laga utanhúss flísar, Fara með gúmmihellur
- Málningarvinna. Nýtt gips, endurmálun, bútar og hurðagöt
- BSI skoðun leiksvæða
- Laga stýrikerfi í skólanum
- Setja upp 32 kerfislampa 60x60 LED 4100lm, Dali dimmanl. Spenna, tengla, töflur ofl efni
- Arkitekt hönnun
- Lækka skolpstút, setja upp hreinlætistæki, tengja vask ofl
- Bilaður hitanemi í leikskóla, nýr mótrolki
- Laga út og neyðarljós
- Setja upp nýjar rafmagnstöflur
- Vinna við innréttingar
- Skipta um lamir á gluggum
- Viðgerð á þakdúk
- Laga hússtjórnarkerfi
- Nýjar spónarplötur í sal og fataklefa
- Málningarvinna vegna lekaviðgerða á skrifstofum
- Bilanagreina, heitt innblástursloft á 1-hæð B álmu
- Losa ljósastaura inni, laga flísar flísaleggja
- Hattar á staura, ryðfríjar festingar, horn vinklar ofl
- Vinna við brunn
- Laga undir girðingu, hellur og pall
- Tengja skynjara og sírenu / Fléttuvellir
- Bilunargreining, útskipti á rafhlöðu, forritun og kennsla, Rafhlöður BigBat 12V/7Ah/ Fléttuvellir
- Flutningur á dóti úr Menntasetrinu/ Fléttuvellir
- Sækja bekki, rampur, smíða bekki
- Uppsetning á glugga, Álvinklar I og festiefni, J&G stormjárn-ryðfrítt
- Jarðvegsvinna undir gróðurhúsi, hellur ofl.
- Steypu og jarðvegsvinna v gróðurhús, uppsteypar ofl.



- Tengja skynjara og sírenu og kennsla á brunakerfið
- Vinna við snjóbræðslu
- Burðarþol þak á skála
- Setja upp yfirlitsmynd v. Brunakerfis, tengja og setja rafmagn út úr húsi inn á staura í porti, setja og grafa niður tvo ljósastaura ásamt lagnir í jörðu. Draga í brunastöð, bæta við relay fyrir pumpur. Setja ljós í eldhús
- Setja upp neyðarljós í smíðastofuna, skipta út neyðarljósum á göngum. Setja ljós í stigahús
- Setja upp hillur og skipta um skrá, Fléttuvellir
- Teiknivinna yfirlitsmynd, Fléttuvellir
- Flísar á hús og pallur
- Bilun í motorlokafyrir íþróttahús, setja hitareglir fyrir 1. hæð D hús, stilla virkni
- Ónýtur mótroloki á loftræsingu fyrir íþróttahús, nýr loki pantaður, Mótor. Regl. 2Nm, 24 VAC, 2-10V m/gormi

Áætlað viðhald á árinu 2023

Á árinu 2023 er áætlað að verja um 17 milljónum í viðhald og aðrar breytingar í skólanum. Viðhaldsáætlun 2023 er merkt með rauðu í texta hér að framan.

Myndir af viðhaldsverkefnum:



Mynd. Í íþróttasal þarf að skipta út loftplötum



Mynd. Frágangur álkerfis við steipta vegg og glugga er ekki í lagi og veldur lekum innandyrna

Hvaleyrarskóli



Heildarviðhaldskostnaður	78 m.kr.
Bókhaldsnúmer	31-111-11006
Heimilisfang	Akurholt 1
Byggingaár	1990-2005
Flatarmál	6534 m ²
Fasteignarmat	1.570.150.000
Tegund húsnæðis	Skóli

Viðhaldspörf fasteignar næstu ár.

Ástand húsnæðisins er í sæmilegu ástandi. Uppsafnaður viðhaldskostnaður vegna fyrirséðra viðgerða á næstu árum er áætlaður um **30 milljónir** króna. Ef miðað er við um 1% viðhald af fasteignamati má gera ráð fyrir að kostnaður vegna ófyrirséðra viðgerða verði að auki ca. **16 milljónir** á ári. Samanlögð viðhaldspörf næstu 3 árin er því um **78 milljónir króna**. Stærstu kostnaðarpættir eru m.a. eftirfarandi:

Innanhúss:

- Endurmála m.a. myndmenntastofu og kennslustofu.
- Setja kerfisloft í tónmenntastofu
- Laga aðstöðu á kaffistofu
- Laga klósett við inngang
- Skipta um ljósbúnað, setja upp LED ljós
- Setja upp nýja loftræstingu í gang/skólastofu
- Laga útveggi í stofa 25.
- Skipta út hurðum og hurðakörmum
- Skipta út útihurðum og setja upp aðgangsstýrikerfi
- Bæta loftræstingu fyrir kælskápa í ljósrítunarherbergi.
- Yfirfara og endurnýja gólfefni.

Utanhúss:

- Mála þak
- Laga þakkant við stigagang.
- Laga ryð á þaki/mála hluta þaks
- Skipta út leiktækjum á lóð og laga girðingar
- Bæta lýsingu á skólalóð
- Sprunguviðgerðir utanhúss og málun
- Setja bílastæði á lóð næst starfsmannainngangi
- Lagfæra steypuskemmdir á loftræstiháf.
- Yfirfara lóð, tæki og annað sem kemur uppá.

Viðhaldsskipting næstu 3 ár		
2023	2024	2025
18.000.000	30.000.000	30.000.000

Framkvæmdir 2022.

Á árinu 2022 var um **29,6 milljónum** varið í ýmis verkefni í skólanum. Þar af fóru um 4,9 milljónir í bættu hljóðvist, um 0,8 milljónir í bættu loftræstingu, um 6,6 milljónir fóru í breytingar á lóð skólans og um 17,3 milljónir í aðrar breytingar og viðhaldsmál á húsnæðinu. Viðhaldsverkefni voru m.a.:

- Gúmmíhellur og endurbætur á leiksvæði. Gúmmíhellur 500x500x4,5 redbrown 35 m2
- Grús
- Ganga frá leiksvæði, setja mottur ofl
- Hljóðvist 58 m2, Plötur og efni RF TROPIC A 600X600X15
- Hljóðvistarplötur, kerfisloft 184 m2 RF TROPIC A 600X600X15
- Hljóðvistarplötur 92 m2 RF TROPIC A 600X600X15
- Setja kerfisloft í gang
- Efni kerfisloft 184 m2, RF TROPIC A 600X600X15 loftaefni
- UPPHENGI KLEMMMA 100MM, 200 stk, kerfisloft
- Setja kerfisloft í 4 stofur
- Skipta um ljósbúnað í 5 kennslustofum og á gangi. 88 stk. Lampar LED 60x60 4100lm 830 m dali dimmingu,
- hlið boltar
- Útihurð, rífa frá laga að innan og þétta
- Setja ljós í loft í stofur, útbúa merki neyðarljósa vegna nýskráningar
- Laga karma og skipta um lamir
- Girðingarefni 1,2m hátt RAL 6005, Leikskólahlið 1m x 1,4m m/skilti
- Skipta út girðingu
- Laga loftræstingu í Eldhúsi, túður í eldhúsi virkuðu ekki
- Steypa í girðingarhólka
- Skipta um gólfduk og ýmsar viðgerðir
- Laga niðurfall í stofu 8 og setja ný klósett í stofur 2-4 og 8
- 250 m2 túnpökur
- 45 m2 túnpökur
- Setja saman slitinn streng vegna útilýsingar, skipta um ljós í smíðastofu, 17 stk lampar og efni KX LED lampar 36 W IP54, 2 stk lampar og efni KX LED lampar 20 W IP54 ofl
- Mála stofa 22, 12 og tvö andyri. Mála límtrésbita í loftum og alls 328 m2
- Málning, Flügger 03 Wood Tex Transparent stofn pine 11 P7_9,1 L Lappsett 12
- Flügger 04 Wood Tex Opaque þekjandi svart_3 L
- 1,5 m3 C25/30 XF2 D22 S2 Ae VeggSterk úti
- rífa niður tæki í austurálm
- Setja upp tengla í smíðastofu, Laga út og neyðarljós
- Afrif gólfllísalögn ofl
- Glermæling og pöntun á gleri, skipt um 4 brotnar rúður
- Grafa fyrir hjólaskýli
- Fyllingarefni undir hjólaskýli
- Hellur undir hjólaskýli 51,8 m2
- Sandur ofl undir hjólaskýli, Bæjarkubbur 10x20x6 grár



- Timbur í hjólaskýli, Alhef 45x70 þurrk 12-14% - 420, Vsk borð bandsöguð 20x120 – 420
- Hellulögn
- Setja þak á hjólaskýli
- akstur með efni
- Efni vegna klæðningar
- Flutningar á hjólagerðum
- Mála hjólagerði
- Vinna við sandkassa og hjólagerði
- Skipt um tvær rúður
- Laga útvegg, laga glugga á þaki
- Laga loftræstingu, þakblásari, kíltreimar ofl
- Þaksæti undir blásara, loftræsting
- Mótör í spónsög lagaður
- Sækja hjólagrindur
- Vinna við brunakerfi, laga hurðarpumpur, bæta við skynjurum, skipta um stauralysingu, setja neyðarljós í kjallara, yfirfara tengingar í ljaósastaurum, skipta um öryggi í töflu, neyðarljós endurnýjuð í göngum

Áætlað viðhald á árinu 2023

Á árinu 2023 er áætlað að verja um 18 milljónum í viðhald. Viðhaldsáætlun 2023 er merkt með rauðu í texta hér að framan.

Myndir af viðhaldsverkefnum:



Mynd. Laga þarf gólfefni víða við innganga. Á mörgum stöðum innandyra þarf að mála vegg.



Mynd. Laga þarf gólfefni s.s. yfirfara suður og laga sprungur í dúkum. Hurðakarmar víða orðnir uppblógnir vegna raka frá ræstingu.

Lækjarskóli



Heildarviðhaldskostnaður	96 m.kr.
Bókhaldsnúmer	31-111-11010
Heimilisfang	Sólvangsvegur 4
Byggingaár	2003
Flatarmál	6578 m ²
Fasteignarmat	2.609.850.000
Tegund húsnæðis	Skóli

Viðhaldspörf fasteignar næstu ár.

Ástand húsnæðisins er í ágætis standi. Uppsafnaður viðhaldskostnaður vegna fyrirséðra viðgerða á næstu árum er áætlaður um **18 milljónir** króna. Ef miðað er við um 1% viðhald af fasteignamati má gera ráð fyrir að kostnaður vegna ófyrirséðra viðgerða verði að auki ca. **26 milljónir** á ári. Samanlögð viðhaldspörf næstu 3 árin er því um **96 milljónir króna**. Stærstu kostnaðarþættir eru m.a. eftirfarandi:

Innanhúss:

- Endurmála skólann í áföngum
- **Skipta út eða laga hússtjórnarkerfi (iðntölvu), sem er farin að bila.**
- Lökkun á innréttingum
- Slípa og lakka parket á stigagöngum, tröppum og handlistum.
- Mála smíðastofu og olíu bera hefilbekki
- Skipta út rofastýringum í nokkrum stofum
- Skipta út hreyfiskynjurum sem eru ónýtir
- **Loftræstikerfi bilaðir mótrolkar sem þarf að endurnýja**
- **Laga dælu í dælubrunni**
- **Leki á gulagangi með glugga**
- **Laga flóttahurð í norðurenda og leka með henni**
- **Skipta um hluta af ónýtum gluggamótorum**

Utanhúss:

- **Skoða lausnir varðandi rennur og niðurföll, vandamál í frosti og spurning um að setja hitakapal.**
- **Lækka niðurföll á skólalóð**
- **Yfirfara lóð, tæki og annað sem kemur uppá.**
- Útiljós hleðsluveggir

Viðhaldsskipting næstu 3 ár		
2023	2024	2025
16.000.000	40.00.000	40.00.000

Framkvæmdir 2022.

Á árinu 2022 var um **20 milljónum** varið í ýmis verkefni í skólanum. Þar af fóru um 0,6 milljónir fóru í viðhald á lóð skólans, um 10,7 milljónir fóru í aðgengismál fyrir fatlaða og um 8,7 milljónir í aðrar breytingar og viðhaldsmál á húsnæðinu. Viðhaldsverkefni voru m.a.:

- Loftræstisýjur, HFGX-F7-592/592/640-10-25 (1013139), 16 stk. HFGX-F7-490/592/640-8-25, 2 stk. HFGX-F7-287/592/640-5-25 (1013146), 3 stk. HFGX-F7-592/287/640-10-25 (1013218), 8 stk. HFGX-F7-287/287/640-5-25 (1013151), 2 stk.
- JLG 340AJ Zspjót
- Leiga JLG 450AJ bómulyfta
- leggja að setja upp síuvaka á samstæðum í kjallara.
- bilunargreina þrýstifall yfir síur
- Viðgerð á þaki yfir matsal
- Straumf. 48 stk. 18/26/32/42W TC-DEL
- fyrir vegasalt UMBRACO M8x40 12.9 SH, 20 stk
- Leiga JLG 460SJ spjót
- Neyðarljósaúttekt
- Leki á þaki og laga leka með gluggum
- reim fyrir loftræstikerfi, 950X10 AVX REIM
- Laga grjóthleðslu
- Flísaviðgerðir
- Glugga og lekaviðgerðir
- Trjáklippingar
- SKINNA M8x24x2,0 HG BRETТА, BOLTI M8x150 8.8 RG 931
- Mála stofu D-206
- Aðalinngangur , Rennihurð, C - álma rennihurð og D álma rennihurð, auk þess Einföld álhurð 1055x2426
- Málun á timburklæðningu utan á skólanum
- laga gluggamótora, viðgerð og útskipti á móturum, Gluggamótor Sintesi 230 V silfur 40313C. Setja upp hreyfiskynjara 1,1 m komfort svart. E2 rammi 1-F svart
- Fara yfir lagnir að nýjum aðgangsstýringum á útihurðum
- taka afrit af ATS aðgangskerfinu. Byrjað að stofna stjórneiningar og forrita inn rásir samkvæmt gögnum úr gamla kerfi.
- Skipt um brotna rúðu
- Ísetning á rafmagnsslúttjárnnum kjallara ofl
- Nýjar aðgangsstýringar fyrir rennihurðar
- Skipta um stjórnstöð og bæta aðgangskerfi s.s. Setja upp aðganglesara Smart með og án talnaborðs, Hruðaeiningar fyrir 4 hurðar
- Laga KSI völl
- Skipta út gömlum lesurum og bæta við nýjum til að stýra rennihurðum
- Vinna á leiksvæði
- Yfirferð á gömlu hússtjórnarkerfi vegna útskipta

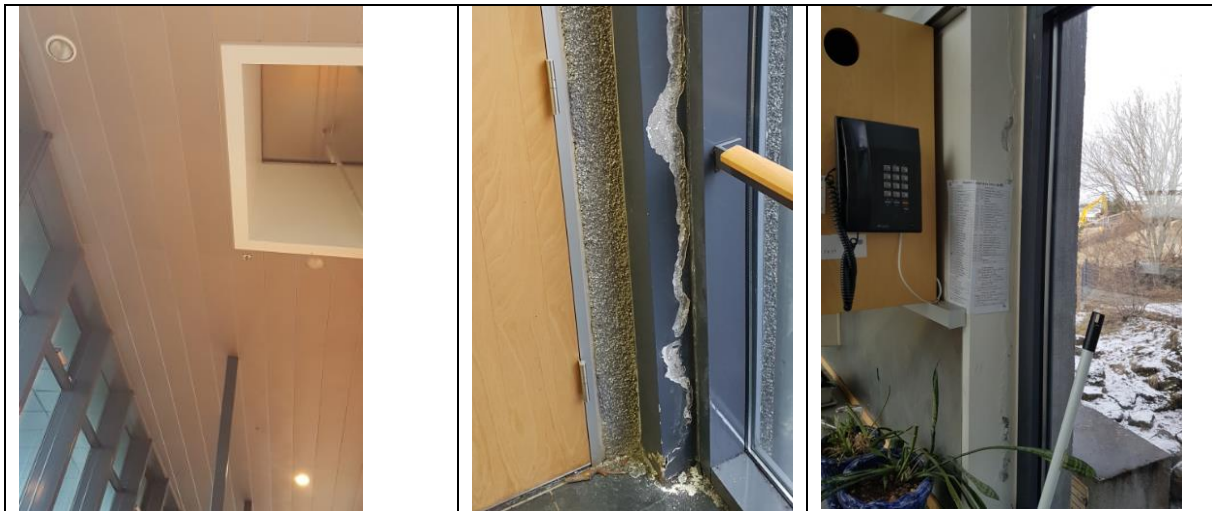
Áætlað viðhald á árinu 2023

Á árinu 2023 er áætlað að verja um 16 milljónum í viðhald. Viðhaldsáætlun 2023 er merkt með rauðu í texta hér að framan. Stærsta verkefni næsta árs verður að skipta út hússtjórnarkerfi í skólanum.

Myndir af viðhaldsverkefnum:



Mynd. Hurð orðin léleg á útigeymslu Bæta þarf aðgengi fatlaðra og setja rafmagnsopnanir á útihurðar.



Mynd. Mála þarf víða veggj og laga eftir rakaskemdir. Ljósúnaður í loftum orðinn lélegur þarf að fara að skipta honum út

Lækjarskóli - íþróttahús



Heildarviðhaldskostnaður	19,5 m.kr.
Bókhaldsnúmer	31-111-11010
Heimilisfang	Sólvangsvegur 4
Byggingaár	2005
Flatarmál	1639 m ²
Fasteignarmat	148.550.000
Tegund húsnæðis	Íþróttahús

Viðhaldspörf fasteignar næstu ár.

Ástand húsnæðisins er gott. Uppsafnaður viðhaldskostnaður vegna fyrirséðra viðgerða á næstu árum er áætlaður um **15 milljónir** króna. Ef miðað er við um 1% viðhald af fasteignamati má gera ráð fyrir að kostnaður vegna ófyrirséðra viðgerða verði að auki ca. **1,5 milljónir** á ári. Samanlögð viðhaldspörf næstu 3 árin er því um **19,5 milljónir króna**. Stærstu kostnaðarþættir eru m.a. eftirfarandi:

Innanhúss:

- Endurmála veggj og glugga.
- Laga og mála hurðar í íþróttasal og í búningsklefa drengja.
- Laga innstreymi vatns í kjallara sem verður ef rafmagn slær út
- Loftræsting í kjallara
- Laga/skipta út hússtjórnarkerfi
- Gera við skemmd í gólfi í sundlaugarkjallara
- Skoða klæðningu á Íþróttahúsi að utan búið að skemma, plötur eru til
- Setja nýjan heitapott

Utanhúss:

- Laga leka í andyri

Viðhaldsskipting næstu 3 ár		
2023	2024	2025
4.000.000	7.500.000	8.000.000

Framkvæmdir 2022.

Á árinu 2022 var varið um 1 milljónum í viðhald á eigninni. Viðhaldsverkefni voru m.a.:

- Pallavinna við ljós í íþróttasal, setja hlífar yfir neyðarljós
- Bæta við síuvaka við loftræstingu í íþróttahúsi,
- Saga af tröppum í íþróttahúsi
- Sundlaug, hitastýring TM65i 150 mm, brunnur SS TH-VA 150 mm TH-VA 150 mm
- Bakskolunarloki
- FLOTROFI KS4 10M M. PVC 2 stk
- 25x52x20.6 skákúlulega tvöföld, 30X72X19 VELTILEGA SKF SP
- Laga flotrofa
- Stöðustillir 24V AC/DC 0-10 V 200N 75sek 5,5mm
- Laga kýrauga , leki
- Mála tréverk utan á húsi

Áætlað viðhald á árinu 2023

Á árinu 2023 er áætlað að verja um 4 milljónum í viðhald. Viðhaldsáætlun 2023 er merkt með rauðu í texta hér að framan.

Myndir af viðhaldsverkefnum:



Mynd. Hurðir innanhúss eru margar orðnar lélegar. Girðingar hringum lóð orðnar lélegar.



Mynd. Niðurföll standa víða upp úr malbiki.

Menntasetrið



Heildarviðhaldskostnaður	73 m.kr.
Bókhaldsnúmer	31-111-11001
Heimilisfang	Skólabraut 3
Byggingarár	1924-1926
Flatarmál	2108 m ²
Fasteignamat	549.750.000
Tegund húsnæðis	Skóli

Viðhaldspörf fasteignar næstu ár.

Kominn er tími á umtalsverðar endurbætur á húsnæðinu. Óvissa er tengd viðhaldspörf sem ræðst af framtíðar starfsemi hússins. Uppsafnaður viðhaldskostnaður vegna fyrirséðra viðgerða er áætlaður um **55 milljónir króna**. Ef miðað er við um 1% viðhald af fasteignamati má gera ráð fyrir að kostnaður vegna ófyrirséðra viðgerða verði að auki ca. **6 milljónir** á ári. Samanlögð viðhaldspörf næstu 3 árin er því um **73 milljónir króna**. Stærstu kostnaðarþættir eru m.a. eftirfarandi:

Innanhúss:

- Endurmála veggj, glugga og hurðar.
- Endurnýja gólfefni.
- Endurnýja hurðar.
- Stækka hurðargöt.
- Laga leka með opnanlegum fögum.
- Líklegast þarf að leggja nýja heimtaug inn í skólann. Henda þarf út spennubreyti sem er inni í skólanum, sem er farinn að gefa frá sér hávaða og er farinn að hitna. Samhliða þessu þarf að ráðast í breytingar á rafmagnstöflum.
- Laga eftir leka við gólf á neðstu hæð á tveim stöðum
- Bæta aðstöðu fyrir fatlaða sem ræðst af notkun
- Skipta um ljósbúnað í mörgum stofum
- Myndavélakerfi.
- Endurskoða brunavarnir í húsinu sem ræðst af framtíðar starfsemi
- Laga loftræstingu
- Endurnýja þarf raflagnir og töflur í stórum hluta hússins
- Lagfæra hljóðvist í stofum

Utanhúss:

- Yfirfara rennur og niðurföll á gömlu smíðastofu
- Skipta um ryðguð járn á gluggum utanhúss
- Skipta um ryðgaðar flasningar á þaki smíðastofu
- Múrviðgerð og málun á gömlu smíðastofu.
- Lagfæra malbik á bílplani
- Myndavélakerfi.
- Útbúa ruslagerði á lóð
- Yfirfara lóð, tæki og annað sem kemur uppá.

Viðhaldsskipting næstu 3 ár		
2023	2024	2025
9.000.000	32.000.000	32.000.000

Framkvæmdir 2022.

Á árinu 2022 var varið um 8,8 milljónum í viðhald á eigninni. Þar af fóru um 0,3 milljónir í loftræstingu. Viðhaldsverkefni voru m.a.:

- Afrif gólfhlísalögn, viðgerðir á gólfduk
- Málningarvinna. Tvær skrifstofur inni á kennarastofu. Efni; málarhvít akrílhúð
- Mæla gler, , glerja og setja spjald fyrir viftu, myglu hreynsa og klæða vegg, setja glerlista og grunna
- HURÐ HVÍT SLÉTT 90CM
- GLUGGAVIFTA MEÐ LOKI, TX-6WW, finna til viftu og fara yfir staðsetningu, Hraðastýring/rofi f.T-viftur, 3 hraðar. Ljósdeyfir DALI m/innb.aflg
- Setja duk á stofu og viðgerðir
- Vinna við ofna og klósett, taka frá ofna
- Mála stofu 203 og ræstikompu, 120 m2
- setja upp dimma og rennur að þeim, draga í loft setja dósir, frágangur á viftu í eldhúsi
- Vinna á 2 hæð, tengja ofna, vinna við WC skipta um og setja tengikrana
- Neyðarljósaúttekt. SPOT LIGHT neyðarljós svæðislýsing,3W,Autot.IP65 2 stk, bæta við neyðarlýsingu í stiga að kjallara og í kjallara
- Hefti v. Ramma í glugga
- Fjarlægja skápa flytja í skjalasafn
- Taka frá 4 ofna
- Mála stofu 204
- Dúkalögn, afrif, flotun, gólfhlísalögn mm
- Vinna við ofna, tengja 4 pottofna og leggja að þeim, tengja ofn á snyrtingu.
- Lagfæringar á brunakerfi
- Bilanagreining á brunaviðvörðunarkerfi
- Endurgera tröppur
- Vinna við loftræstikerfi
- Laga hurð



Áætlað viðhald á árinu 2023

Á árinu 2023 er áætlað að verja um 9 milljónum í nauðsynlegt viðhald. Viðhaldsáætlun 2023 er merkt með rauðu í texta hér að framan.

Myndir af viðhaldsverkefnum:



Mynd. Rið er í járn og skrúfum í gluggum Menntasetursins. Endurnýja þarf rennur á Smíðastofu, laga sprunguviðgerðir og mála eða klæða húsið

Setbergsskóli



Heildarviðhaldskostnaður	324 m.kr.
Bókhaldsnúmer	31-111-11005
Heimilisfang	Hlíðarberg 2
Byggingaár	1989
Flatarmál	5847 m ²
Fasteignamat	1.783.950.000
Tegund húsnæðis	Skóli

Viðhaldspörf fasteignar næstu ár.

Kominn er tími á umtalsverðar endurbætur á húsnæðinu. Uppsafnaður viðhaldskostnaður vegna fyrirséðra viðgerða á næstu árum er áætlaður um **270 milljónir króna**. Af þessari upphæð er stærsti kostnaður áætlaður vegna þakviðgerða alls um 250 milljónir. Þak byggingarinnar er um 3.650 m². Við vitum, að í hluta byggingarinnar er ónóg loftun í þakvirki. Hvort slíkt sé reyndin á mörgum stöðum er enn óvíst. Umfang vandamálsins er óljóst en til þess að átta sig á vandanum þarf að rífa járn og þakpappa af þakinu og meta hvort ónóg loftun sé alstaðar orsök rakavandamála. Viðhaldspörfin tengist ennfremur þakgluggum og innleka með þeim. Annar orsakavaldur lekavandamála getur ennfremur verið frágangur á rakasperrum byggingarinnar. Vandinn gæti og er án efa margþættur og kostnaðarmat viðgerða því gróflega áætluð.

Ef miðað er við um 1% viðhald af fasteignamati má gera ráð fyrir að kostnaður vegna ófyrirséðra viðgerða verði að auki ca. **18 milljónir** á ári. Samanlögð viðhaldspörf næstu 3 árin er því um **324 milljónir króna**. Stærstu kostnaðarþættir eru m.a. eftirfarandi:

Innanhúss:

- Endurmála hluta af veggjum innandyra
- Setja upp klósett fyrir fatlaða
- Setja hita í gólf í andyri skólans
- Bæta aðgengi fatlaðra, m.a. endurnýja útidyrhurðar
- Færa millihurð við myndmenntastofu
- Lagfæra sprungur í veggjum í vesturhluta byggingarinnar.
- Endurnýja einhvern hluta af gólfefnum.
- Laga leka með gluggum í austurenda byggingar
- Loftræstingu þarf í leirbrensluherbergi
- Endurnýja þarf opnanleg fög í gluggum á mörgum stöðum

Utanhúss:

- Laga þak að hluta á norðurhluta skólans (áfangi 1).Skipta um járn á þaki, Mögulega þarf að hækka upp þak. Vantar nægjanlega loftun undir þakið en það var opnað 2018 sökum leka við kennslustofu 103 og í ljós kom mikill raki og fúi í timbri. Vegna þessa var endurmáluninni frestað. Þarf að ráðast í að laga þakið s.s. endurnýja ónýtt timbur og aðrar aðgerðir til að koma í veg fyrir leka.
- Endurnýja fallvarnarefni undir leiktæki
- Lækka niðurfall á skólalóð
- Skipta út þakrennum og niðurföllum

Viðhaldsskipting næstu 3 ár		
2023	2024	2025
16.000.000	154.000.000	154.000.000

Framkvæmdir 2022.

Á árinu 2022 var um **41,7 milljónum** varið í ýmis verkefni í skólanum. Þar af fóru um 11,7 milljónir í aðgengismál fatlaðra, um 1,5 milljónir fór í bættu loftræstingu, um 0,5 milljónir fór í lóð, um 15,6 milljónir fóru í endurnýjun á inntaki og lagnagrindum í kjallara og um 12,4 milljónir í aðrar breytingar og viðhaldsmál á húsnæðinu. Viðhaldsverkefni voru m.a.:

- Viðgerð á gólfdukk ofl
- Ástandsskoðun
- 4 stk Aðganglesari 20 Smart án talnaborðs, 1 stk Aðganglesari 40 Smart með talnaborði ofl
- Endurnýja ljósbúnað á göngum
- Snúrur vegna rafmagnshurða
- Rúðubrot
- Þrýstijafnari var fastur og gaf ekki nægilega frá sér. Kári keypti nýjan loka og tengdi
- Tvöfaldur þrýstirofi - Utanál., Segulrofi, utanál, með skotti. Setti upp hurðanema á rennihurðirnar sem eru úti. Forritaði þá og prófaði. Merkti allar einingar í miðtæknirýminu og gekk frá. Gekk frá inn í tæknirýminu í yngstastigi og tók saman ruslið. Setti upp hurðanema á rennihurðirnar sem eru úti. Forritaði þá og prófaði. Merkti allar einingar í miðtæknirýminu og gekk frá. Gekk frá inn í tæknirýminu í yngstastigi og tók saman ruslið. Lagaði tamper í tæknirými á 2.hæð rás 222
- 49 stk LED lampar Tecton braugarkerfi á 2 hæð. Skipt út ljósum
- 6 stk LED lampi fyrir Tecton brautarkerfi, 1 stk Ansell lampi 18W ofl
- Málningarvinna. Stofa 6 og tölvuver sem verið var að breyta í bókasafn. Allir veggir málaðir, gluggar og frágangur í hringum vegg sem var opnaður.
- Viðgerðir á gólfdukk
- Aðganglesari 40 Smart með talnaborð, Handboði f/aðgangskerfi grænn, Aðganglesari 20 Smart án talnaborðs, SOLID stólpi 511 f.Assa, Hurðaeining 2 hurðir- 8 rásir
- Lagt að rafmagnshurðum, aðgangsstýrikerfi, bæta við ljósum á brautir
- Hönnun þak
- Innborgun lyfta fyrir fatlaða
- Aðgangsstýringu fyrir hurðar
- Rennihurðar 2 stk
- Laga inntakslagnir í kjallara
- Leiga Yanmar SV08, 800kg smágrafa + kerra
- Skyggni og vindbrjótur
- Endurnýja lagnir í lagnarými

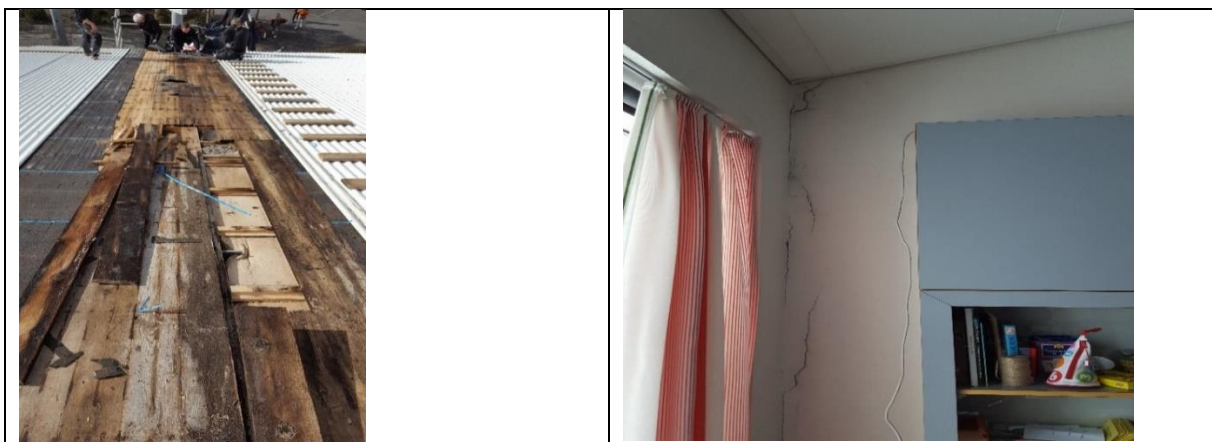


- KSÍ völlum - laga girðingu
- Leiga JLG 1930es 7,6m Skæralyfta
- Kalea lyfta uppsett og úttekin
- Hitakerfi snjóbræðsla, útseld þjónusta, Kerfismynd
- Vindbrjótur
- Vinna við WC í stofu 103 og niðurföll í sturtulefa
- Vinna í kyndiklefa, skipta út lögnum, ofl
- Málun á hjúkrunarherbergi og fl.Flutex 7% pro 10 lítr. S1502-Y
- Setja niður hjólagrindur
- Bíslag við vesturenda, uppsetning eftir galvaniseringu
- Zinkhúðun á stálgrind
- Leggja lagnir að dælum í lagnakjallara, setja upp auka ljós og tengla, tengja thermostat fyrir snjóbræðsludælur
- Skipta um Hitaelement 730x640 3r og Hitaelement 400x360 4r
- Skipt um hurðavél í lyftu
- Sögun og brot úr gólfi vegna lyftu
- Leiga JLG 1930E Skæralyfta
- Skipt um brotna rúðu 2 stk
- Vindbrjótur og þak við skyggni og steypa grunn undir lyftu
- Laga loftræstingu, skipta um 17 kíltreimar 6 stk borskrúfur ofl
- Loftræsting Spjaldloku skipt út fyrir nýja
- Taka frá ofn sem lekur, skipta um WC
- Laga hellulögn
- SIGA Maicoat þakefni
- Færa loftræstinema á unglingsdeils, skipta um loka í kerfi 10
- Lagfæringar á raflögnum vegna múrbrots lyfta

Áætlað viðhald á árinu 2023

Á árinu 2023 er áætlað að verja um **16 milljónum** í viðhald. Viðhaldsáætlun 2023 er merkt með rauðu í texta hér að framan. Að auki er áætlað að verja í fjárfestingar um 100 milljón króna. Helsti fjárfestingaliður er að endurnýja hluta af þaki skólans.

Myndir af viðhaldsverkefnum:



Mynd. Mikill raki og fúí í þaki. Ekki er nægjanleg loftun í hluta af þaki. Vantar þéttingu í kring um loftunarrör og þar er greið leið fyrir vatn inn í þakið. Þakgluggar á húsi hafa verið lekavandamál. Á

Setbergsskóli - Íþróttahús



Heildarviðhaldskostnaður	22 m.kr.
Bókhaldsnúmer	31-111-11005
Heimilisfang	Hlíðarberg 2
Byggingarár	2005
Flatarmál	1290 m ²
Fasteignamat	233.950.000
Tegund húsnæðis	Íþróttahús

nokkrum stöðum í skólanum lekur inn vatn niður með veggjum frá þaki. Í miðhluta byggingarinnar er töluvert um sprungur í veggjum.

Viðhaldspörf fasteignar næstu ár.

Ástand húsnæðisins er á heildina litið gott. Uppsafnaður viðhaldskostnaður vegna fyrirséðra viðgerða á næstu árum er áætlaður um **16 milljón króna**. Ef miðað er við um 1% viðhald af fasteignamati má gera ráð fyrir að kostnaður vegna ófyrirséðra viðgerða verði að auki ca. **2 milljónir** á ári. Samanlögð viðhaldspörf næstu 3 árin er því um **22 milljónir króna**. Stærstu kostnaðarþættir eru m.a. eftirfarandi:

Innanhúss:

- Endurmála veggj og glugga.
- Loka gluggum í íþróttahúsi
- Lagfæra gólfefni
- **Lagfæra rakaskemmd í kennslustofu á 2. hæð og athuga hvað veldur.**

Utanhúss:

- Myndavélakerfi.
- Laga skemmdir á I-múr utan á húsinu
- **Laga útisvæði**
- **Setja upp nýtt grindverk hringum körfuboltavöll**

Viðhaldsskipting næstu 3 ár		
2023	2024	2025



2.000.000	10.000.000	10.000.000
-----------	------------	------------

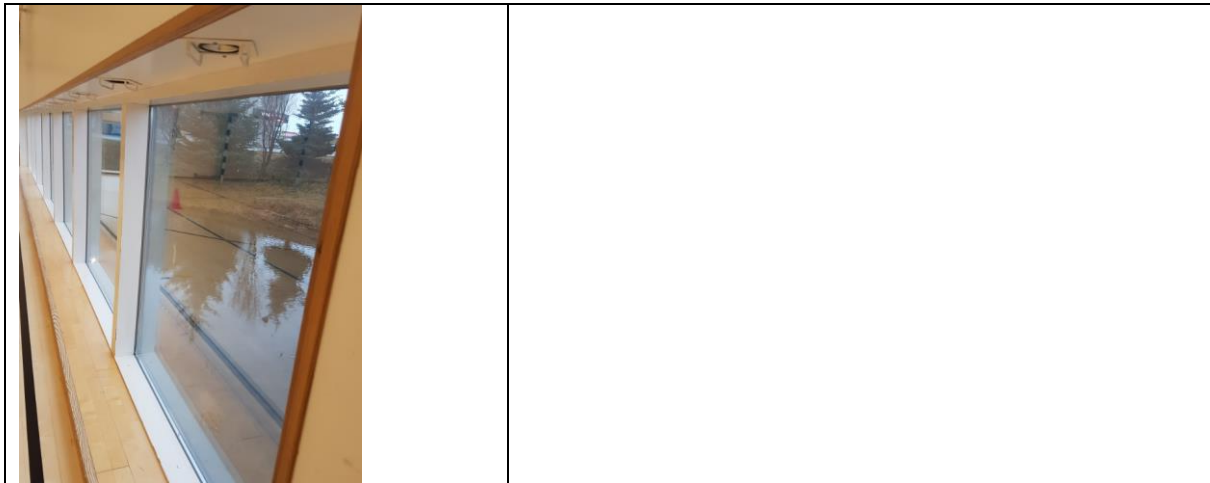
Framkvæmdir 2022.

Á árinu 2022 var varið um 1,5 milljónum í viðhald á eigninni. Viðhaldsverkefni voru m.a.:

- Málningarvinna - Stofur 103 og 201. Litur: High finish, málarahvít Flugger. Gluggi í anddyri málaður og rimlar/bekkir í íþróttahúsi. Gips veggur í geymslu/hjá hjúkrunarfræðingi.
- Laga leka með gluggum, setja panikslá í íþróttahús, skipta um gler í glugga, laga hurð í íþróttahúsi
- Vinna við hitagrind, mæla snjóbræðslu, vinna við blöndunartæki í kyndiklefa, skipta um þrýstijafnara. Vinna við stórblandara fyrir neysluvatn. Thermóheili fyrir stórblandara.
- Laga loftræstingu, skipta um 2 kíltreimar, 2 reimskífur og ventilmótor á ofnloka V5832ofl

Áætlað viðhald á árinu 2023

Á árinu 2023 er áætlað að verja um 2 milljónum í viðhald. Viðhaldsáætlun 2023 er merkt með rauðu í texta hér að framan.

Myndir af viðhaldsverkefnum:

Mynd. Slyshætta er af gluggum innandyra.

Skarðshlíðarskóli



Heildarviðhaldskostnaður	36 m.kr.
Bókhaldsnúmer	31-111-11024
Heimilisfang	Hádegisskarð 1
Byggingaár	2018-
Flatarmál	1xxx m ²
Fasteignamat	1.233.950.000
Tegund húsnæðis	Skóli og leikskóli

Viðhaldspörf fasteignar næstu ár.

Ástand húsnæðisins er gott enda er um nýjan skóla að ræða. Uppsafnaður viðhaldskostnaður vegna fyrirséðra viðgerða á næstu árum er áætlaður um **12 milljónir króna**. Ef miðað er við um 1% viðhald af fasteignamati má gera ráð fyrir að kostnaður vegna ófyrirséðra viðgerða verði að auki ca. **12 milljónir** á ári. Samanlögð viðhaldspörf næstu 3 árin er því um **36 milljónir króna**. Stærstu kostnaðarþættir eru m.a. eftirfarandi:

Innanhúss:

- Áframhald á uppsetningu á rafmagnshurðum (rennihurðum) inni . 5 stk
- **Endurnýjun á útihurðum , setja upp rennihurðir. 3 stk**
- **Málun hluta inniveggja ca. 200 m²**
- Skipta þarf út frágangslistum á áhorfendastúku í íþróttasal 50m
- **Laga hljóðvist í tónlistarskóla**
- **Bæta aðgengi fyrir fatlaða með því að setja upp rennihurðar inni**
- Breyta símaklefum í snyrtingar fyrir starfsmenn

Utanhúss:

- Huga þarf að vindbrjótum við innganga .
- **Mála poko á leiksvæði**
- Lagfæra lóð í miðgarði
- **Yfirfara lóð, tæki og annað sem kemur uppá.**

Viðhaldsskipting næstu 3 ár		
2023	2024	2025
10.000.000	13.000.000	13.000.000



Framkvæmdir 2022.

Á árinu 2022 var um **9,5 milljón** varið í ýmis verkefni í skólanum. Þar af fóru um 8,9 milljónir í aðgengismál fatlaðra og um 0,6 milljónir fóru í loftræstingu.

Viðhaldsverkefni voru m.a.:

- Loftræstisýjur, Hi-Flo 0160 392x792x640-8-25(1008021), 8 stk
- Síuskipti í loftræstingu
- Laga KSÍ völl
- Innágreiðsla vegna innihurða
- Innimáling LADY 10 9 ltr. HVIT-BASE
- Rennihurðar 4 stk
- Viðgerð á loftræstikerfi
- Stýringar á rennihurðum
- Viðgerð á rafpumpu
- Lagfæringar vegna rafmagnshurða, setja uppkortalesara ofl
- Stýringar á rennihurðum, Securitas
- stýringar á rennihurðum, Salto lás á eina hurð
- Sandskipti
- Viðgerð á reim fyrir varmahjól í loftræstingu
- Viðgerðir og breytingar á loftræstikerfi, stilla hita í skóla, mælingar á loftræstikerfi
- 2 stk körfuboltaspjöld

Áætlað viðhald á árinu 2023

Á árinu 2023 er áætlað að verja um 10 milljónum í viðhald. Viðhaldsáætlun 2023 er merkt með rauðu í texta hér að framan.

Tónkvísl



Heildarviðhaldskostnaður	11 m.kr.
Bókhaldsnúmer	31-111-13002
Heimilisfang	Skólabraut 2
Byggingaár	1978-1979
Flatarmál	456 m ²
Fasteignamat	51.750.000
Tegund húsnæðis	Tónlistarskóli

Viðhaldspörf fasteignar næstu ár.

Húsnæðið er komið í ágætis ástand en á síðustu árum hefur umtalsverðu fjármagni verið varið í lagfæringar á húsinu. Uppsafnaður viðhaldskostnaður vegna fyrirséðra viðgerða á næstu árum er áætlaður um **8 milljónir króna**. Ef miðað er við um 1% viðhald af fasteignamati má gera ráð fyrir að kostnaður vegna ófyrirséðra viðgerða verði að auki ca. **1 milljón** á ári. Samanlögð viðhaldspörf næstu 3 árin er því um **11 milljónir króna**. Stærstu kostnaðarþættir eru m.a. eftirfarandi:

Innanhúss:

- Málun innandyra.
- Útfæra hljóðfæraherbergi inn af sal í kennslurými, m.a. setja nýjan inngang
- Endurnýja gólfefni.

Utanhúss:

- Myndavélakerfi.
- Skipta um útidyrhurð
- Mála/merkja fatlað stæði við hlið hjólastólaramps

Viðhaldsskipting næstu 3 ár		
2023	2024	2025
3.000.000	4.000.000	4.000.000

Framkvæmdir 2022.

Á árinu 2022 var varið um 5 milljónum í viðhald á eigninni. Þar af fóru um 3,8 milljónir í aðgengismál fatlaðra og um 1,2 milljónir í aðrar breytingar og viðhaldsmál á húsnæðinu. Viðhaldsverkefni voru m.a.:

- Neyðarljósaúttekt
- Setja hjólastólaramp við inngang



- Vörubíll með ramp í zinkhúðun
- Laga þakskyggni við inngang
- Rafmagnsvinna vegna ramps
- Múrviðgerð og endurgerð á tröppum
- Frágangur vegna skyggnis, rennur og niðurföll

Áætlað viðhald á árinu 2023

Á árinu 2023 er áætlað að verja um 3 milljónum í viðhald. Viðhaldsáætlun 2023 er merkt með rauðu í texta hér að framan.

Tónlistarskóli



Heildarviðhaldskostnaður	27 m.kr.
Bókhaldsnúmer	31-111-13001
Heimilisfang	Strandgata 51
Byggingarár	1994
Flatarmál	1358 m ²
Fasteignamat	448.800.000
Tegund húsnæðis	Tónlistarskóli

Viðhaldspörf fasteignar næstu ár.

Ástand húsnæðisins er á heildina litið þokkalegt. Uppsafnaður viðhaldskostnaður vegna fyrirséðra viðgerða á næstu árum er áætlaður um **12 milljónir króna**. Ef miðað er við um 1% viðhald af fasteignamati má gera ráð fyrir að kostnaður vegna ófyrirséðra viðgerða verði að auki ca. **5 milljónir** á ári. Samanlögð viðhaldspörf næstu 3 árin er því um **27 milljónir króna**. Stærstu kostnaðarþættir eru m.a. eftirfarandi:

Innanhúss:

- Endurmála veggj innandyra, mála veggj þar sem lekið hefur inn.
- Setja upp vatnsfont í andyri
- Endurnýja gólfefni

Utanhúss:

- Endurmála steypa fleti og laga sprungur.

Viðhaldsskipting næstu 3 ár		
2023	2024	2025
6.000.000	10.000.000	11.000.000

Framkvæmdir 2022.

Á árinu 2022 var varið um 3,8 milljónum í viðhald á eigninni. Þar af fóru um 1,5 milljón í bættu hljóðvist og um 2,3 milljónir í aðrar breytingar og viðhald á húsnæðinu.

- Laga hljóðvist í stofu 3, 3 stk STU-SATFKR Satellite hljóðflekar-4st, áklæði FKR252 settur upp hljóðvistarveggur
- Útilýsing, Skipt um ljóskastara á brú á bílastæði
- Vinna við snjóbræðslu hreinsa lagnir
- Viðgerð á gluggum



- Ný móðurklukka
- Viðgerð á þakgluggum/eldvarnargluggum
- Viðgerð á zink flasningum
- Endursetja alarm í loftæstikerfi
- Laga hurð
- Málningarvinna vegna lekaviðgerða í kennslustofu
- Stofa 3 máluð, vegna leka frá þaki
- Laga leka sem kom inn með reyklúgum

Áætlað viðhald á árinu 2023

Á árinu 2023 er áætlað að verja um 6 milljónum í viðhald. Viðhaldsáætlun 2023 er merkt með rauðu í texta hér að framan.

Myndir af viðhaldsverkefnum:



Mynd. Rakaskemmdir má enn sjá á nokkrum stöðum.

Víðistaðaskóli



Heildarviðhaldskostnaður	152 m.kr.
Bókhaldsnúmer	31-111-11003
Heimilisfang	Hrauntunga 7
Byggingaár	1969-2000
Flatarmál	7504 m ²
Fasteignamat	2.433.750.000
Tegund húsnæðis	Skóli

Viðhaldspörf fasteignar næstu ár.

Kominn er tími á umtalsverðar endurbætur á húsnæðinu, bæði utan- og innanhúss. Uppsafnaður viðhaldskostnaður vegna fyrirséðra viðgerða á næstu árum er áætlaður um **80 milljónir króna**. Ef miðað er við um 1% viðhald af fasteignamati má gera ráð fyrir að kostnaður vegna ófyrirséðra viðgerða verði að auki ca. **24 milljónir** á ári. Samanlögð viðhaldspörf næstu 3 árin er því um **152 milljónir króna**. Stærstu kostnaðarþættir eru m.a. eftirfarandi:

Innanhúss:

- Endurnýja hluta gólfefna í A-, B- og D álmu.
- **Setja upp loftræstikerfi í kennslustofur í A, B og D álmu.**
- **Skipta þarf út ljósþúnaði og gólfþúkum í mörgum kennslustofum.**
- **Skipta um skrúfur í ál/trégluggum á nýju byggingunni**
- **Laga leka með gluggum í A og B álmu**
- Kominn er tími á endurnýjun á klósettum.
- Laga þarf hljóðvistarkerfi á gangi við matsal á 2 hæð.
- Loftræstikerfi komið til ára sinna.
- Ljúka við loftræstingu
- Járnhurðabúnaði , þarf að fara að skipta út
- Víða þarf að mála ganga og stofur s.s. myndmenntastofu
- Laga gólfefni í andyri í unglunga og miðstig
- Skipta þarf út mörgum ofnum
- Hússtjórnarkerfi er í ólagi.

Utanhúss:

- **Laga þarf innkeyrslu fyrir skólamat**
- **Lagfæra m.a. leiktæki og gróður á skólalóð**



- Sílanbera þarf steinklæðningu utan á húsi
- Hlið í brekku á skólalóð
- **Mála þarf tréglugga**
- **Laga leka á fráveitulögn undir húsi, fóðra**
- **Yfirfara utanhúsklæðningar og þak**
- Í B álmu þarf að lagafæra yfirfara leka með niðurföllum í inngangi norðan-megin
- Sprunguviðgerðir og mála þarf hús að utan, norðanmegin

Viðhaldsskipting næstu 3 ár		
2023	2024	2025
20.000.000	66.000.000	66.000.000

Framkvæmdir 2022.

Á árinu 2022 var um **33,5 milljónum** varið í ýmis verkefni í skólanum. Þar af fóru um 4,3 milljónir í aðgengismál fatlaðra, um 1,8 milljón í bættu hljóðvist, um 5,8 milljónir í loftræstikerfi og um 21,6 milljónir í aðrar breytingar og viðhald á húsnæðinu.

Viðhaldsverkefni voru m.a.:

- Gluggamótor og stýring fyrir mótör í smíðastofu
- Hljóðvistarefni
- Laga kerfisloft og leka með gluggum í stofum 1,2 og 12
- Leki á hitaneysluvatni, stofnlögn, loka fyrir skólann. Gera við hitaneysluvatn stofn
- Afrif dúkalögn, viðgerðir á gólfdukk vegna leka í A álmu
- Hljóðvistarefni, RF TROPIC A 600X600X15 138,24 m²
- leiðarar vegna hljóðvistar CM ÞVERLEIÐARI 600/24
- Málningarvinna. Stofur 1, 2 og 12. Málarahvít akrílhúð og úthaf.
- Málningarvinna. Tvær skrifstofur inni á kennarastofu. Efni: málarahvít akrílhúð
- Setja upp kerfisloft í stofur
- Þrif eftir framkvæmdir
- Skipt um tengla, athuga opnanlega glugga vegna brunakerfis, skipta um ljós, lagfæra skynjara, Brunastöð komið í virkni ofl
- Taka niður ljós og henda í skólastofum, laga brunakerfi, setja upp ljós og hreifiskynjara á klósett
- Vegna viðgerðar á þaki
- Steinefni frá framkvæmdum, sorpa
- Leiga JLG 450AJ bómulyfta v/ viðgerða á gluggum
- Gluggaviðgerðir leki á skrifstofu við hlið skólastjóra
- Skipta um útiljós LED 2 stk, Kúpull LED 13 W 1 stk. Skipta út spennugjafa og skynjurum. Jarðbilun.
- Loftræsting verkfræðipjónusta
- Þetta leka glugga
- WC á græna gangi, bæði kk og kvk. Gluggabotnar í stofu 2. Laga skemmdir í stofu 16. Laga þar sem ofn var færður í andyri íþróttahúss
- Loka fyrir ofn og mæla nýjan
- Ástandsskoðun
- Hönnun loftræstingar
- Skipta út ljósum í smíðastofu, Laga ljós í Hrauni, Setja upp neyðarlýsingu ná í efni. 42 lampar 25W LED IP54, 5 stk út exit ljós



- Viðgerð á gluggum
- Skipta um rúður
- Verkfræðipjónust Ástandsskóðun
- Loftræstihönnun
- Leiga JLG 260MRT skæralyfta
- 24 stk LED lampar 30x30 og neyðarljós
- Neyðarljós GR90/gr91 52 stk ofl
- Setja upp RZB LED ljós 30x30, eldvarnarkýtti ofl
- Setja/sjóða pappa á þak
- Leiga JLG 4069LE rafm.skæralyfta
- Lekaviðgerðir hjá deildarstjóra og C-álmu
- Vinna við lekan ofn, logsjóða í ofn mm
- Vinna við eldhústæki, skipta um invols í 10 ofnkrönum, skipta um blöndunartæki ofl
- Yfirfara út og neyðarlýsingu, Laga kveikingar í bókasafni og í stofu 44. Breyta stýringum í bókasafni. Laga viftu í smíðastofu. Laga bilanir í Instabuserfi glugga
- Loftræsting hönnun/ráðgjöf
- Líma sökklá á skrifstofu, viðgerð á gólfdukk og fl. á kennslustofu
- Setja upp 2 Rennihurðar í C álmu
- Málningarvinna vegna leka á skrifstofu
- Laga lekaviðgerðir í sal og gangi
- Leiga JLG 1930ES rafm.skæralyfta
- Fjarlægja ofna fyrir dúkara, setja upp nýjan ofn
- Kaupa 2 stk Loftræstisamstæður í C álmu
- Fara með grindur v/smiðs
- Skipt um bilaðan mótorkloka í stofu 2 hæð
- Kerfisloft í andyri A álmu
- 35 m² RF TROPIC A 600X600X15
- Þétta glugga sem leka á A álmu
- Málningarvinna vegna lekaviðgerða
- Laga leka með gluggum í A álmu
- Leiga JLG 260MRT skæralyfta
- Setja niðurfallsristar á niðurföll á þaki skólans
- Sýnataka í skólanum
- Vinna vegna loftræstisamstæðu, loftinntök, frákast og hljóðgildrur
- Setja neyðarlýsingu í ganga, laga ljós í andyri A álmu og útljós, vinna við innfellda útlýsingu, setja upp ljós í kerfisloft og myndavél, taka niður gömul ljós, laga bilun í aðgangsstýrikerfi, skipta um raflæsingu og ná í hurðapumpu, skipta um ljós undir brú
- Þétta glugga á A álmu

Áætlað viðhald á árinu 2023

Á árinu 2023 er áætlað að verja um 20 milljónum í viðhald. Viðhaldsáætlun 2023 er merkt með rauðu í texta hér að framan.

Myndir af viðhaldsverkefnum:



Mynd. Skipta þarf um skrúfur í öllum átrégluggum í skólanum þar sem skrúfur eru að hverfa vegna ryðs. Í A álmu er leki við lyftuhús.



Mynd. Í D álmu er steiningin orðin töluvert sprungin á nokkrum stöðum.

Víðistaðaskóli - Íþróttahús



Heildarviðhaldskostnaður	29,4 m.kr.
Bókhaldsnúmer	31-111-11003
Heimilisfang	Hrauntunga 7
Byggingarár	1982
Flatarmál	1533 m ²
Fasteignamat	275.900.000
Tegund húsnæðis	Íþróttahús

Viðhaldspörf fasteignar næstu ár.

Kominn er tími á umtalsverðar endurbætur innandyrna. Uppsafnaður viðhaldskostnaður vegna fyrirséðra viðgerða á næstu árum er áætlaður um **21 milljónir króna**. Ef miðað er við um 1% viðhald af fasteignamati má gera ráð fyrir að kostnaður vegna ófyrirséðra viðgerða verði að auki ca. **2,8 milljónir** á ári. Samanlögð viðhaldspörf næstu 3 árin er því um **29,4 milljónir króna**. Stærstu kostnaðarþættir eru m.a. eftirfarandi:

Innanhúss:

- Skipta um útihurð í íþróttasal og í miðstöð unglinga
- Laga loft og þak í inngangi að íþróttahúsi
- Mála stigahús og sal
- Skipta út ljósbúnaði á göngum
- Loftræstikerfi

Utanhúss:

- Mála glugga að utan
- Myndavélakerfi.

Viðhaldsskipting næstu 3 ár		
2023	2024	2025
4.000.000	12.700.000	12.700.000

Framkvæmdir 2022.

Á árinu 2022 var varið um 0,5 milljónum í viðhald á eigninni. Viðhaldsverkefni voru m.a.:

- Laga útlátt í loftræstikerfi eftir rafmagnstruflanir
- Gera við spjaldloku í loftræstikerfi íþróttahúss



- Sjóða lamir á hurð inn í íþróttahúsið
- Skipta um ofn í Hrauninu og vinna við ofnakerfi í íþróttahúsi

Áætlað viðhald á árinu 2023

Á árinu 2023 er áætlað að verja um 4 milljónum í viðhald. Viðhaldsáætlun 2023 er merkt með rauðu í texta hér að framan.

Myndir af viðhaldsverkefnum:



Mynd. Í inngang íþróttahús þarf að laga hús að utan sem og mögulegt lekasmit inn í kennslustofur.

Öldutúnsskóli



Heildarviðhaldskostnaður	110 m.kr.
Bókhaldsnúmer	31-111-11002
Heimilisfang	Öldutún 9
Byggingaár	1959-2001
Flatarmál	6737 m ²
Fasteignamat	1.498.050.000
Tegund húsnæðis	Skóli

Viðhaldspörf fasteignar næstu ár.

Kominn er tími á umtalsverðar endurbætur á húsnæðinu. Uppsafnaður viðhaldskostnaður vegna fyrirséðra viðgerða á næstu árum er áætlaður um **65 milljónir króna**. Ef miðað er við um 1% viðhald af fasteignamati má gera ráð fyrir að kostnaður vegna ófyrirséðra viðgerða verði að auki ca. **15 milljónir** á ári. Samanlögð viðhaldspörf næstu 3 árin er því um **110 milljónir króna**. Stærstu kostnaðarþættir eru m.a. eftirfarandi:

Innanhúss:

- Bæta þarf loftræstingu í B álmu
- Selið – mála skúr að innan
- Endurmála glugga víða í skólanum.
- Endurnýja útidyrhurðar í B álmu og aðalinngang
- Stækka matsal nemenda
- Endurnýja salerni í B álmu
- Í mörgum stofum þarf að endurnýja gólfefni,
- Víða þarf að bæta hljóðvist og setja LED ljós í loft.
- Loftræstisamstæður orðnar lélegar

Utanhúss:

- Endurnýja þarf járn á þaki D / E álmu skólans
- Skipta um dúk á flötu þaki skólans C álmu
- Yfirfara rennur og þakniðurföll á skólanum.
- Skipta um dúk á flötu þaki í norðurenda (I-álmu)
- Laga girðingar í hringum íþróttasvæði.
- Mála pókóvelli á lóð
- Hjólabrettarampar á lóð. Niðurföll eru víða orðnin léleg



- Laga hellulögn við inngang

Viðhaldsskipting næstu 3 ár		
2023	2024	2025
20.000.000	45.000.000	45.000.000

Framkvæmdir 2022.

Á árinu 2022 var um **32,6 milljónum** varið í ýmis verkefni í skólanum. Þar af fóru um 9,8 milljónir í bættu loftræstingu, um 7,7 milljónum var veitt í bætt aðgengi fatlaðra, um 2,2 milljónir fóru í breytingar á lóð skólans og um 12,9 milljónir í aðrar breytingar og viðhaldsmál á húsnæðinu. Viðhaldsverkefni voru m.a.:

- Laga bilun í stjórnþúnaði loftræstingar
- Málningarvinna. Aðalanddyri, anddyri unglíngadeildar og matsalur unglíngadeildar. Efni: málarahvít akríl húð 25 og akríl standard rauður.
- Skipt um brotna rúðu
- H-Fonstret-head lamir fyrir glugga 3 stk
- Skoða leka með glugga, panta glugga og lamir, setja þéttikanta og fellipróskulda í 8 hurðar, hefla neðan af hurð
- Tengja þakniðurfall, moka frá lögn, vinna við ofn
- Vinna við að mynda og staðsetja loftræstistokk
- Laga brunakerfi, 3 stk EX/neyð led, 80 stk Brunast
- 1 stk Brunabjalla Gent, 6 tommu, 4 stk Sökkull fyrir skynjara hvítur vistfang, 10 stk Reykskynjari hvítur vistfang ISO
- Skipt um brotna rúðu
- Setja upp nýjan ofn, vinna við loftræstingu, vinna við lagnir bakvið rennihurð
- Viðgerð á loftræsikerfi kennarastofu. Tekið handtæki til viðgerðar.
- Skipta um lamir á gluggum, laga hurðarkarm á lagnagangi
- Loftræsting verkfræðipjónusta
- Sýjur EcoPI ePM1 450x490x48 2 stk
- Gluggaviðgerðir leki
- Brotin rúða
- Mála og laga hurð, skipta um hurðalamir, setja í hurð
- tengja loftræstingu við brunakerfi
- Hönnun loftræstingar
- Breyta 50 stk lömpum í LED lampa
- Laga glugga stillijárn fyrir lamir ofl
- Viðgerð á gluggum
- 13 stk Fura alhefl 27x70 ab-gagnv - 480, 10 stk Fura alhefl 27x95 ab-gagnv – 420
- 2 stk Fura alhefl 27x95 ab-gagnv – 420
- Loftræstihönnun
- Þetta glugga sem leka
- ÚTHORNSLISTI 35x35 2.7-3.0M, SPÓNAPL NÓT 60X252:12
- Teikna upp Kerfismynd af brunakerfi
- Fura alhefl 27x70 ab-gagnv - 480, 10 stk
- Skipta um legur í blásara, og setja nýjan blásara með hraðabreyti
- Vinna við hurðar, færa lagnir brjóta frá gólfi
- Settar upp 3 Rafmagnshurðar, bætt aðgengi fyrir fatlaða



- Efni v uppsetning á vegg í kjallara B álmu Mdf 22/1220x2440, Faldur fura sl 8x65 – 300
- Gólfdukalögn í 2 Kennslustofur
- Breyta ljósbúnaði í stofum 20 og 21
- Loftræsting smíði og uppsetning í A álmu
- Færa lagnir frá rennihurð, taka niður ofna fyrir loftræstinu
- Stýringar á rennihurðum
- Stofa 23, nýr veggur í náttúrufræðistofu, veggjum breytt í stofum 23 og 25 , ný gerefti á hurðum í kjallara
- Hreinsa rennuniðurfall ofl.
- PP Beygja 70x15° og PP RÖR 70x150 MM
- Smíði og uppsetning Efni, rör , rörafestingar, söðlar ofl
- Vinna við snjóbræðslu, snjóbr. Tekin í sundur
- Túnþökur 225 m²
- Bruna og reyklokur
- Múra hringum nýjar hurðar
- Sandur vegna framkvæmda
- Lagfæra girðingu, taka niður innréttingar
- Setja upp milliveggi
- Hreinsun á gömlu innblásturs og útsogskerfi sem á að taka aftur í notkun,
- Leiga JLG 1230ES rafm.skæralyfta
- Skipt um brotna rúðu 2 stk
- Loftræstikerfi Display Gold 1-5 viðgerð og breytingar
- Trjáklippingar
- Setja upp ofna , festa upp lagnir í stofum, vinna við snjóbræðslu út í garð, vinna við vatnslása ofl
- Aðgangstýring á þrjár hurðir
- Loftræsting
- Túnþökur 15 fm
- TwinCombi Ával Sílander, TwinCombi Kerfislykill
- Lagfæring á bekkjum
- Laga glugga og grindur
- Kaupa nýja Loftræstisamstæðu í A álmu
- 20 m² hellur og fúgusandur
- JLG 1930ES rafm.skæralyfta
- Setja upp hjólagerði og ruslatunnugerði á lóð
- Reiðhjólastandar
- Fleyga og moka burtu fyrir ruslaskýli
- Grafa fyrir hjóla og Öskutunnuskýli
- Borgarhellur 30x30x6 gráar 26 m²
- Skrúfur vegna hjólagerðis
- fjarlægja gróður mm
- Fara með hjólagrindur
- Fara með hjólagerði setja upp milliveggi
- Setja upp hjóla og ruslatunnugerði
- SKRÚFA 4.0X50 (100) RUSPERT
- Fúgusandur grár 0-2mm 15kg/poki
- Mála hjólagerði
- Vinna við hjólagerði og útibekki



- Setja upp hjólagerði, laga steina í hringtorgi
- Viðgerð á þakköntum, endurnýjaður PVC dúkur
- Reim f/varmahjól m/samsetn, setja 7 stk Mismunaþr.mælir 0-600Pa, endurnýja Rafmótor m/hraðast. V3-4, Viðgerð legusæti, setja nýja Spjaldl.mótor gormdr. Fjölstöð
- Vinna við snjóbræðslu fylla á kerfi eftir framkvæmdir
- Verkfræðivinna vegna loftræstisamstæðu
- Laga hellulögn
- Laga girðingu
- Skipt um brotna rúðu

Áætlað viðhald á árinu 2023

Á árinu 2023 er áætlað að verja um 18 milljónum í viðhald. Viðhaldsáætlun 2023 er merkt með rauðu í texta hér að framan. Að auki er áætlað að verja einhverju fjármagni í fjárfestingar. Helstu fjárfestingaliðir eru m.a. að laga þak á tengibyggingu, bæta loftræstingu í B álmu og bæta hljóðvist.